

图 142 韩纹枯叶蛾 *Euthrix hani*
(Lajonquiere)

a. 雄性外生殖器; b. 阳茎

别名 双斑枯叶蛾, 红斑枯叶蛾。

雄蛾翅展 35—38mm。体翅暗红褐色, 触角淡黄褐色。前翅顶角下垂而尖, 外缘与后缘连成弧形, 无明显臀角; 前翅中室端有 1 枚较大黑圆斑, 该斑中央有灰白色鳞片; 由前缘近基部 1/4 有一弧形黑褐色曲线直抵后缘; 由前缘近端部 1/4 斜向后缘中部有一明显深褐色斜直线; 亚外缘斑列为长条斑纹斜列, 其外侧色深, 内侧色淡。后翅圆扇形, 深褐色。

雄性外生殖器 第 8 腹板略呈半圆形, 上缘较骨化, 中央略突出; 背兜稍骨化, 较窄; 背兜侧突叶状, 具毛; 抱器瓣分为 2 叶, 均呈剑状, 上叶较粗而弯, 下叶较细而直; 抱足分为 2 叶, 细长而尖; 阳茎细长, 端部弯曲, 基部粗, 末端尖。

观察标本 云南泸水姚家坪 2500m, 2 ♂♂, 1981. VI. 2; 云龙志奔山 2500m, 3 ♂♂, 1981. VI. 21。

分布 云南 (泸水、云龙、丽江)。

正模 (♂) 和副模 (1 ♂) 1935 年 7 月 22 日采自云南丽江, 存德国波恩 (MAK)。

(125) 台纹枯叶蛾 *Euthrix tamahonis* (Matsumura, 1927) (图 143)

Cosmotriche tamahonis Matsumura, 1927, *J. Coll. Agr. Hokkaido imp. Univ.* 19 (1): 21.

Philudoria tamahonis (Matsumura): Lajonquiere, 1978: 412.

Euthrix tamahonis (Matsumura): Kishida, 1992: 154.

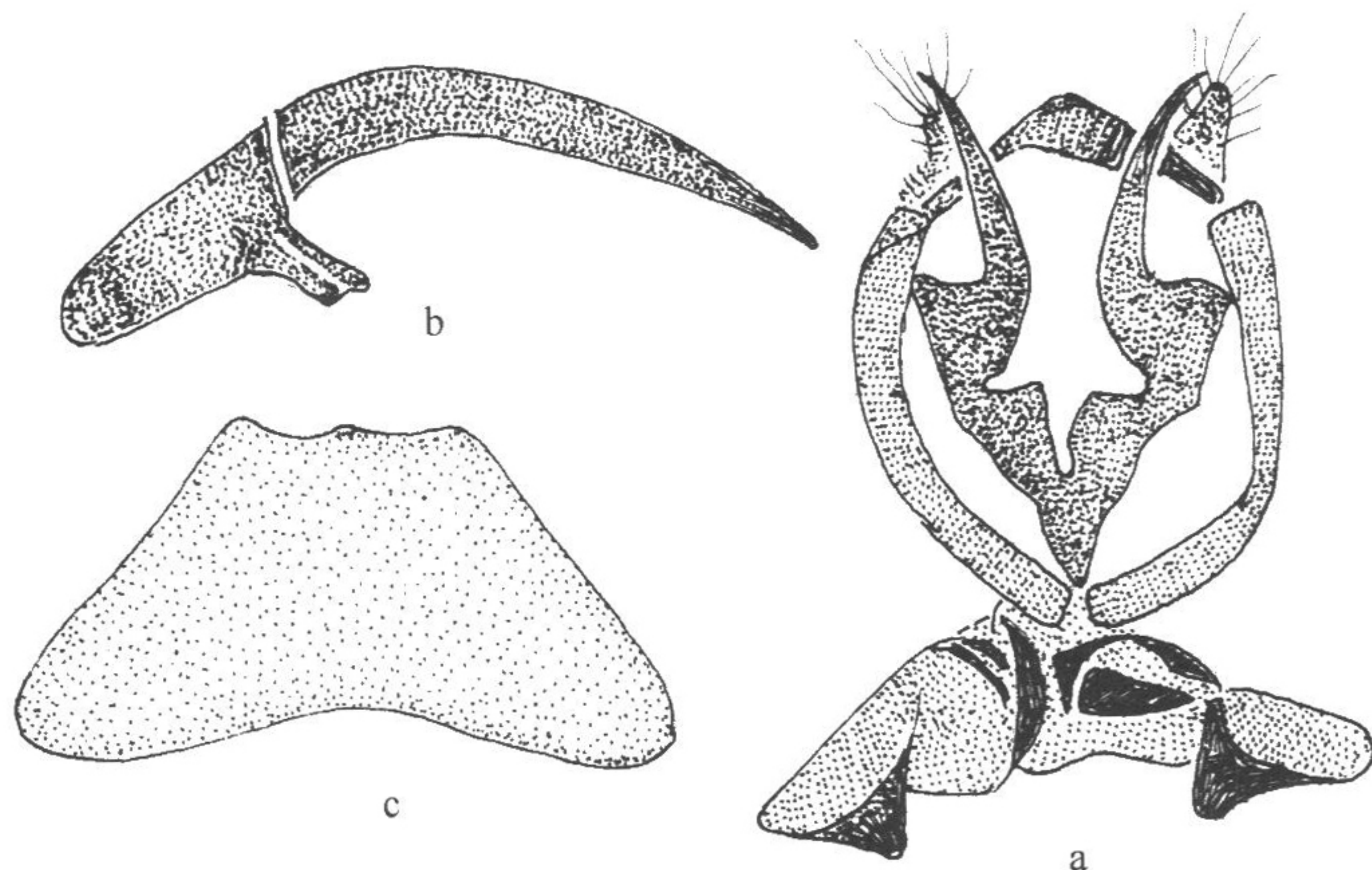


图 143 台纹枯叶蛾 *Euthrix tamahonis* (Matsumura) (仿 Lajonquiere, 1978)

a. 雄性外生殖器; b. 阳茎; c. 第 8 腹板

雄蛾翅展 40—43mm。触角灰褐色，分支端部暗褐色。前翅栗褐色，带有淡的橄榄绿色调；内线模糊；外线在中部稍外曲，在亚中褶处稍内曲，外线外侧衬浅色线；中室端斑暗褐色，其中有 1 枚月牙形的淡黄色斑；在中室端斑之上还有 1 枚淡黄色小斑；亚缘线模糊，由 1 列斑点组成；外缘颜色较暗。

雄性外生殖器 第 8 腹板梯形，上缘中部有 1 枚小齿突；背兜中等骨化，较窄；背兜侧突叶状，具毛；抱器瓣上叶剑状，下叶退化；抱足分 2 叶向两侧伸展，末端稍尖，亚端各有 1 枚大齿突；阳茎细长，中部弯曲，基部粗，末端尖。

观察标本 作者未见标本。

分布 台湾。

(126) 狸纹枯叶蛾 *Euthrix fox* Zolotuhin et Witt, 2000 (图 144, 图版 V: 126)

Euthrix fox Zolotuhin et Witt, 2000, *Entomofauna* Suppl. 11: 34.

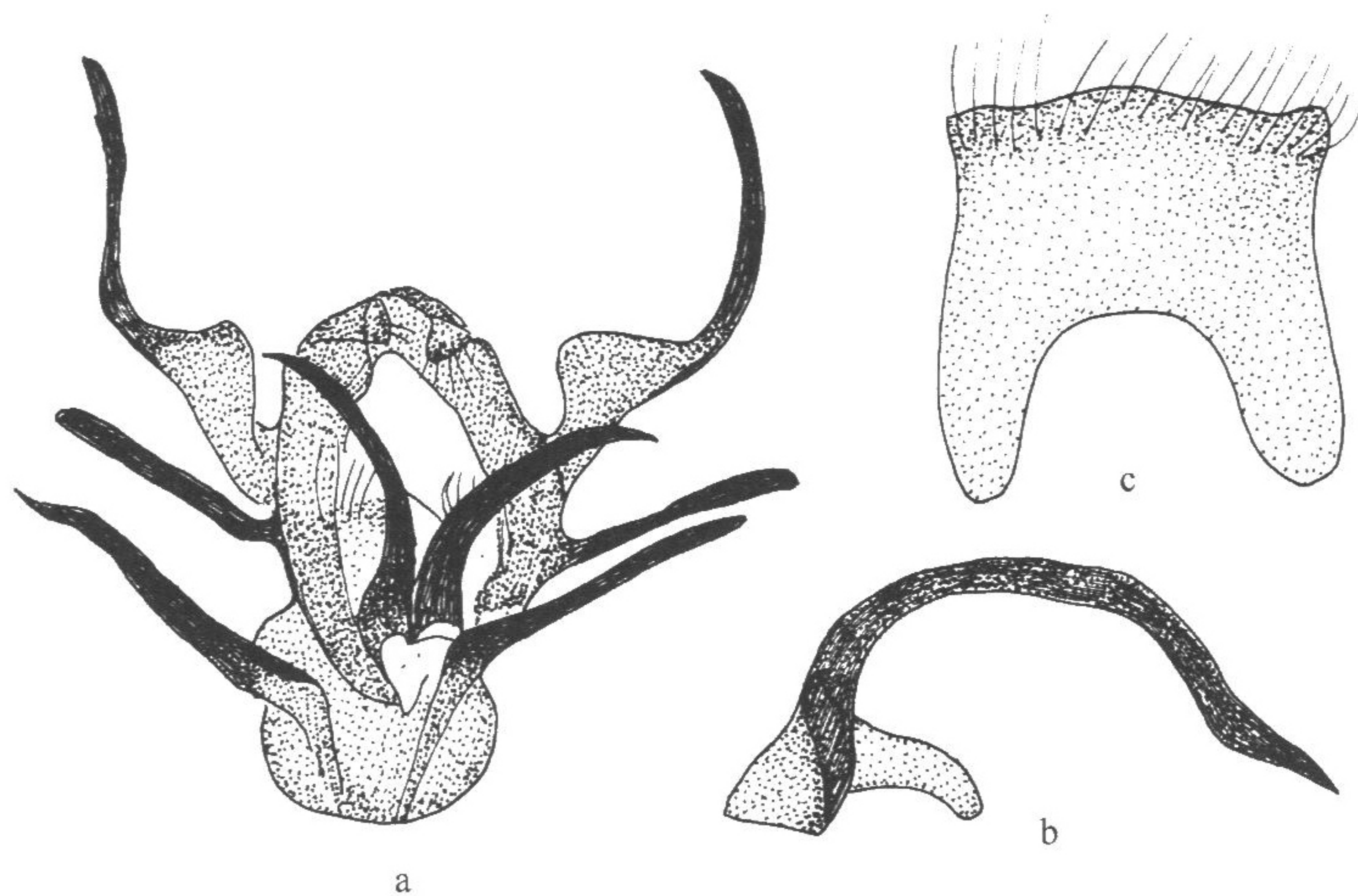


图 144 狸纹枯叶蛾 *Euthrix fox* Zolotuhin et Witt

a. 雄性外生殖器; b. 阳茎; c. 第 8 腹板

翅展 雄蛾 43—50mm，雌蛾 57—62mm。

体翅玫紫色，后翅颜色较浅。前翅有 3 条横线：内线弱，弧形，有时不明显；外线暗褐色，外缘衬银灰色边，从顶角几乎与前缘平行到中室下角，然后向外弯而伸达翅后缘的近中部；1 条暗褐色线从翅基部沿中室下缘伸达外线；亚端线灰色，锯齿形，有时外衬白色鳞片，有时也不明显；中室端斑大，圆形，其表面散布红褐色鳞片，其上前方还有 1 枚小白斑。雌蛾除体型较大外，与雄蛾没有差别。

雄性外生殖器 第 8 腹板上缘平直，下缘弧形内凹；背兜阔；背兜侧突骨化，长而弯曲，剑状；抱器瓣上叶长杆状，骨化程度较弱，下叶长剑状，骨化程度强；抱足具 1